

XIV CAMPEONATO SOVIÉTICO MOSCU, 1945

3º RONDA

3 de junio de 1945

Boleslavsky	½	Bronstein	½
Lilienthal	½	Romanovsky	½
Bondarevsky	½	Alartozev	½
Rudakovsky	½	Chekhover	½
Kotov	1	Smyslov	0
Goldberg	0	Ragozín	1
Botvinnik	1	Koblenz	0
Kan	1	Tolush	0
Konstantinopol	1	Flohr	0
Libre: Ratner			

Partida N°19

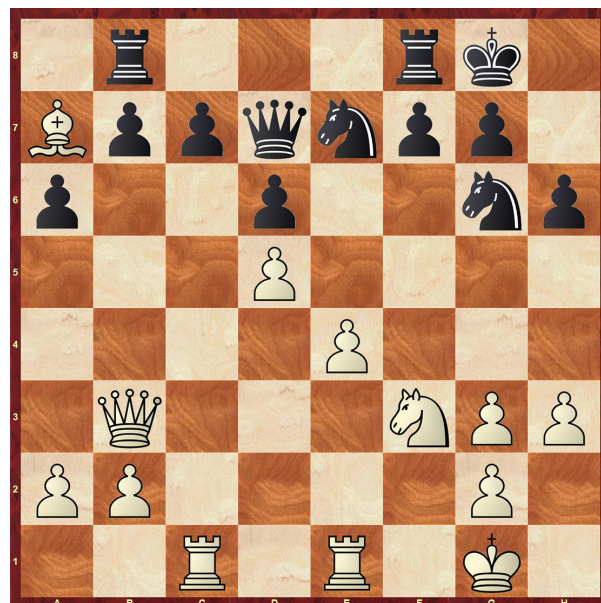
Blancas: **Boleslavsky**

Negras: **Bronstein**

Ruy López

1.e4	e5
2.♘f3	♘c6
3.♙b5	a6
4.♙a4	d6
5.c3	♙d7
6.O—O	♘ge7
7.d4	♘g6
8.♙e3	♙e7
9.♘bd2	h6
10.♖e1	♙g5
11.♘f1	♙f4
12.♘g3	♙xg3
13.fxg3	O—O
14.h3	exd4
15.cxd4	♘ce7
16.♙b3	♙e6
17.♖c1	♙xb3
18.♙xb3	♖b8

19.d5 ♔d7
20.♙a7 ...



El comienzo de interesantes complicaciones.

20. ... ♖a8
21.♙xb7 ♖fc8
22.♙d4 ♙a4
23.♙c3 ...

Para evitar el empate con 23...♖ab8 24.♙a7 ♖a8 etc. A 23.♖xc7? sigue ♖cb8.

23... ♖ab8
24.♙a7 c5

La intención es: 25.dxc6 ♘xc6 26.♙e3 ♙xa2 27.♖a1 ♙c4 etc.

25.e5 ♘xd5

A 25...♙b5 26.exd6 ♖b7 sigue 27.a4!

26.exd6 ♙b5
27.d7 ♖d8
28.♙e5 ♖b6
29.♖ed1 ♘ge7

Y no 29...♙xd7 30.♙xd7 ♖xd7 31.♖xc5 con un peón blanco de más, ni mucho menos 29...♖xd7? 30.♙a8+ seguido de 31.♖xd5.

30.♙c7 ♖b7

31. ♖xb7 ♗xb7

32. ♕xd8 ♖xd8

1/2-1/2

Tablas.

33. ♕xe7 ♖xe7 34. ♖xd5? está vedado
debido a 34. ... ♖e3+.

Partida N°20

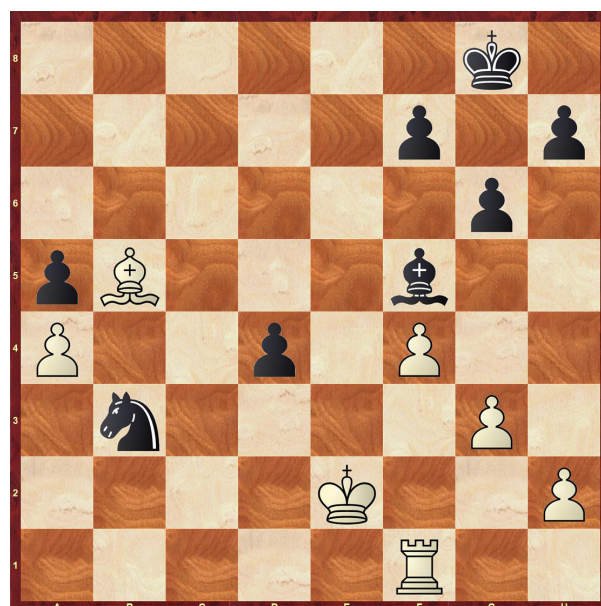
Blancas: **Lilienthal**

Negras: **Romanovsky**

Defensa Nimzoindia

1.d4	♘f6
2.c4	e6
3.♘c3	♙b4
4.e3	O-O
5.♘e2	d5
6.a3	♙e7
7.♘g3	♘bd7
8.♙d3	c5
9.cxd5	exd5
10.♘f5	♖e8
11.♘xe7+	♗xe7
12.O-O	b6
13.dxc5	bxc5
14.b4	♘e5
15.♙b5	♖d8
16.bxc5	♗xc5
17.♗d4	♗e7
18.f4	♘g6
19.a4	♘h4
20.♙a3	♗e6
21.e4	♘xe4
22.♘xe4	♘f5
23.♗d2	♗xe4
24.♖ae1	♗d4+
25.♗xd4	♘xd4
26.♙e7	♙e6
27.♙xd8	♖xd8

28.♙d3	g6
29.♖b1	a5
30.♖b6	♖c8
31.♖a6	♖c3
32.♙b5	♘b3
33.♖c6	d4
34.♖f3	♖xc6
35.♙xc6	♘c5
36.♙b5	♙f5
37.♖f1	♘b3
38.♔f2	♙c2
39.♔e2	♙e4
40.g3	♙f5



41.♖e1	♔g7
42.♙c4	♘c5
43.♔f3	d3
44.♔e3	♔f6
45.♖b1	♙d7
46.♔d4	♘e6+
47.♙xe6	fxe6
48.♔xd3	♙xa4
49.♔d4	♙c2
50.♖b5	h5
51.h4	♙f5
52.♖xa5	♙h3
53.♖e5	♙g2

54.♔c5 ♖d5
 55.♔d6 ♖b3
 56.♞e3 ♖d5
 57.♞e5 ♔f7
 58.♞g5 ♖f3
 59.♞e5 ♖d5
 60.♔c5 ♔f6
 61.♔d4 ♖f3
 62.♞c5 ♖g2
 63.♞g5 ♖f3
 64.♔c5 ♖g4
 65.♔d6 ♖f5
 66.♔c5 ♖g4
 67.♞e5 ♖f3
 1/2-1/2

Tablas.

Las últimas 25 jugadas son muy aburridas.

Partida N°21

Blancas: **Bondarevsky**

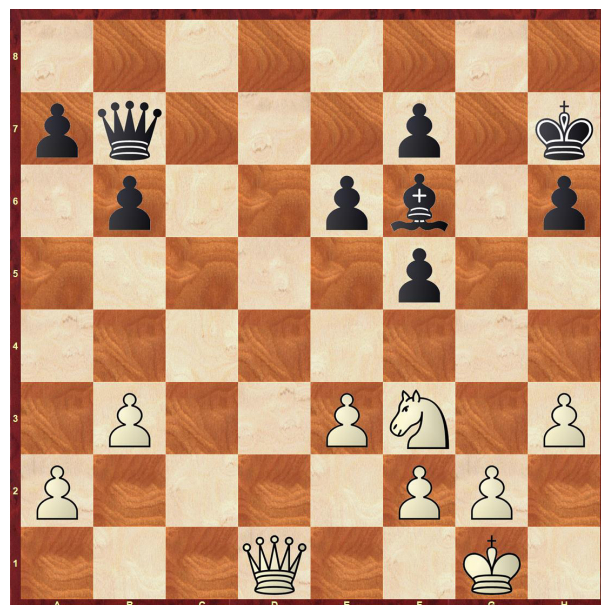
Negras: **Alatorzev**

Peón Dama

1.d4 ♘f6
 2.♘f3 d5
 3.♖g5 c5
 4.dxc5 e6
 5.♘bd2 ♖xc5
 6.e3 ♘bd7
 7.♖d3 h6
 8.♖h4 ♖e7
 9.O-O O-O
 10.♞e2 b6
 11.♞ad1 ♖b7
 12.c4 ♞c8
 13.♘b3 dxc4
 14.♖xc4 ♞c7

15.♖b5 ♖d6
 16.♘bd4 ♘e5
 17.♖xf6 ♘xf3+
 18.♘xf3 gxf6
 19.♖a6 ♞fd8
 20.♖xb7 ♞xb7
 21.♘d4 f5
 22.h3 ♖e5
 23.♘f3 ♖f6
 24.b3 ♔h7
 25.♞xd8 ♞xd8
 26.♞d1 ♞xd1+
 27.♞xd1
 1/2-1/2

Tablas.



Partida N°22

Blancas: **Rudakovsky**

Negras: **Chejover**

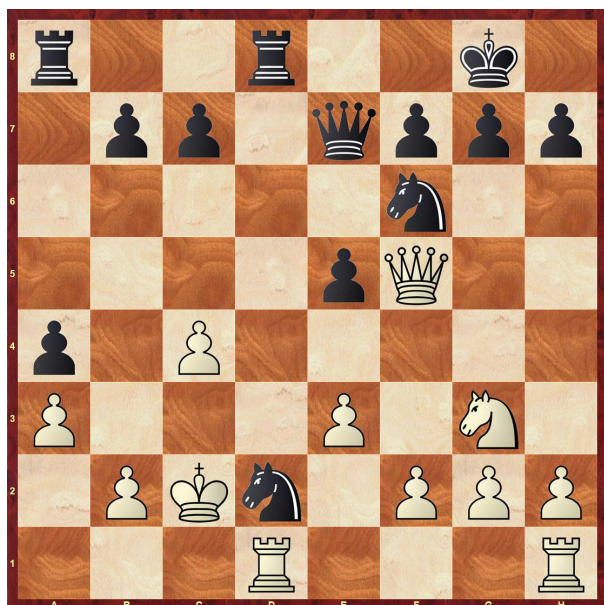
Defensa Nimzoindia

1.d4 ♘f6
 2.c4 e6
 3.♘c3 ♖b4
 4.♞c2 O-O

5.a3 ♖xc3+
6.♔xc3 a5
7.e3 ...

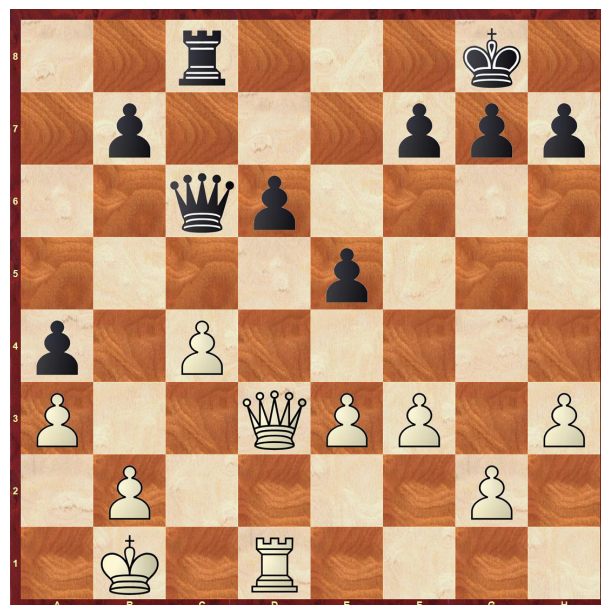
Es mejor 7.b3! (Fine vs. Budo, Lenin-
grado 1937).

7... a4
8.♙d3 d6
9.♘e2 ♖e7
10.♙d2 e5
11.dxe5 dxe5
12.♘g3 ♘a6
13.♖c2 ♘c5
14.♙f5 ♙xf5
15.♖xf5 ♖fd8
16.O-O-O ♘b3+
17.♔c2 ♘xd2?



Las negras no aprovechan debidamente el planteo poco acertado del adversario. Muy fuerte era el golpe 17...♖d4! con la idea de 18.exd4? ♘xd4+ etc. o 18.♔c3? ♘d5+! etc. Si las blancas evitarían la pérdida de su peón c por medio de 18.♙b4 seguiría 18... ♖xc4+ 19.♔d3 ♖xb4 20.axb4 ♖xb4 con excelentes chances, por ejemplo: 21.♖xe5 ♘g4! 22.♖f5 g6, etc.

18.♖xd2 ♔c5
19.♖xd8+ ♖xd8
20.♔b1 ♖d6
21.♖c2 ♖d7
22.h3 ♘e8
23.♘e4 ♖c6
24.f3 ♘d6
25.♖d1 ♖c8
26.♘xd6 cxd6
27.♖d3 ...



La situación es equilibrada; el peón c4 blanco y el d6 negro son igualmente débiles.

27. ... g6
28.e4 ♖a6
29.♖c1 ♖c5
30.♖d1 ♖c6
31.♖d5 ♖c5
32.♖xd6 ♖xc4
33.♖d3 ♖xd3+
34.♖xd3 b5
35.♖c3 ♖xc3
36.bxc3 ♔f8
37.c4 ♔e7
38.♔c2 ♔d6

39.cxb5 ♖c5

1/2–1/2

Tablas.

Una partida que pudo tener un resultado fundamentalmente distinto de haber aprovechado las negras debidamente su ventaja de apertura. Pero desperdiciado el momento (17. ... ♖xd2?) el empate fue la decisión.

Partida N°23

Blancas: **Kotov**

Negras: **Smyslov**

Defensa Grünfeld

1.d4 ♘f6
2.c4 g6
3.♘c3 ♗g7
4.♘f3 d5
5.♙b3 dxc4
6.♙xc4 O–O
7.e4 ♗g4
8.♗e2 ...

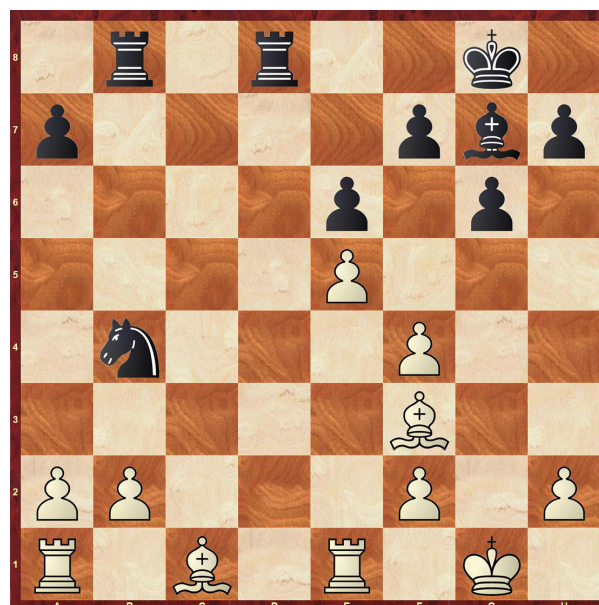
En Groninga 1946, Botvinnik jugó contra el mismo Smyslov, de esta manera: 8.♗e3 ♘c6 9.d5 ♗xf3 10.gxf3 ♘e5 11.♙e2 c6 12.f4 ♘ed7 13.♗g2!, y logró ventaja posicional.

8... ♘c6
9.d5 ♗xf3
10.gxf3 ♘e5
11.♙b3 c6
12.f4 ♘ed7
13.dxc6 bxc6
14.e5 ♘d5
15.♘xd5 cxd5
16.♙xd5 e6
17.♙d6 ♙b8
18.O–O ♘b6

19.♙xd8 ♗fxd8

20.♗e1 ♘d5

21.♗f3 ♘b4?



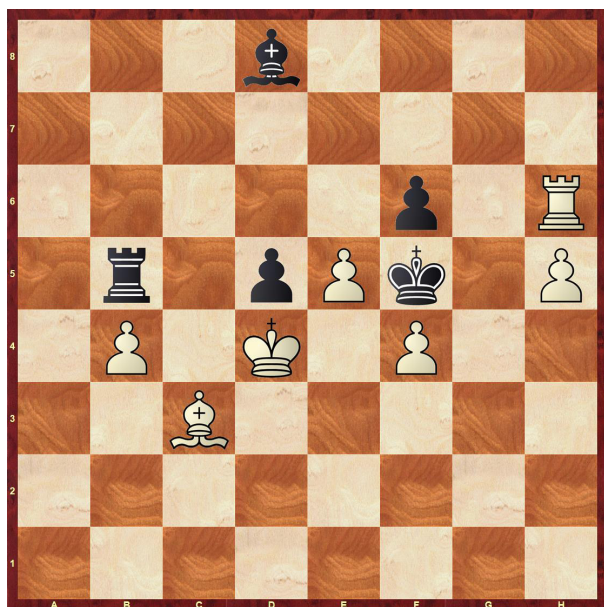
Mejor 21...♗h6, enseguida, p.ej. 22.♗xd5 ♗xd5 23.b3 ♗b4; etc.

22.♗e4 a5
23.♗e3 ♗h6
24.b3 ♘d5
25.♗xd5 ♗xd5
26.♗ad1 ♗db5
27.♗d4 ♗f8
28.♗ed1 ♗g7
29.♗c4 ♗d5
30.♗xd5 exd5
31.♗c7 ♗b4
32.♗d4 ♗f8
33.♗g2 ♗e8
34.♗f3 ♗e7
35.♗a7 ♗b4
36.♗c7 ♗d8
37.f5 gxf5
38.♗c6 ♗d2
39.♗e2 ♗b4
40.♗d3 ♗d7
41.♗h6 ♗c8
42.♗xh7 ♗e7

43.♔e3 f4

Para evitar 44.♘g5+ ♔e6 45.♞h6+
♔xe5? 46.f4 mate.

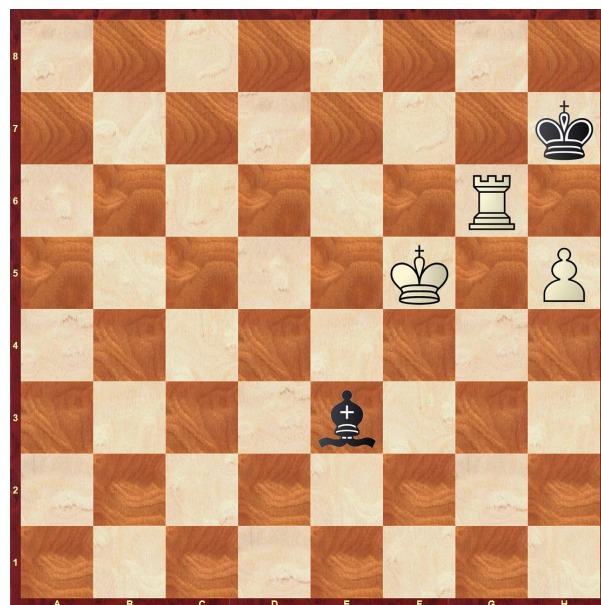
44.♘xf4 a4
45.♘d2 ♘c5
46.f4 axb3
47.axb3 ♞b8
48.♔c2 ♔e6
49.h4 ♞c8
50.♞h6+ ♔f5
51.♔d3 ♘e7
52.h5 ♞b8
53.b4 f6
54.♔d4 ♞b5
55.♞g6 ♞b8
56.♞h6 ♞b5
57.♘c3 ♘d8



O 57...fxe5+ 58.fxe5 ♘xb4 59.♞f6+
♔g5 60.♘b4 ♞xb4+ 61.♔xd5 y ganan.

58.♔d3 fxe5
59.fxe5 d4
60.♔c4 ♞xe5
61.♘d4 ♞e4
62.b5 ♔g5
63.♞d6 ♘c7
64.♞d5+ ♔h6

65.♔d3 ♞e7
66.♘e3+ ♔h7
67.b6 ♞xe3+
68.♔xe3 ♘xb6+
69.♔f3 ♘g1
70.♞d6 ♘c5
71.♞c6 ♘b4
72.♔g4 ♘d2
73.♔f5 ♘e3
74.♞g6 ...

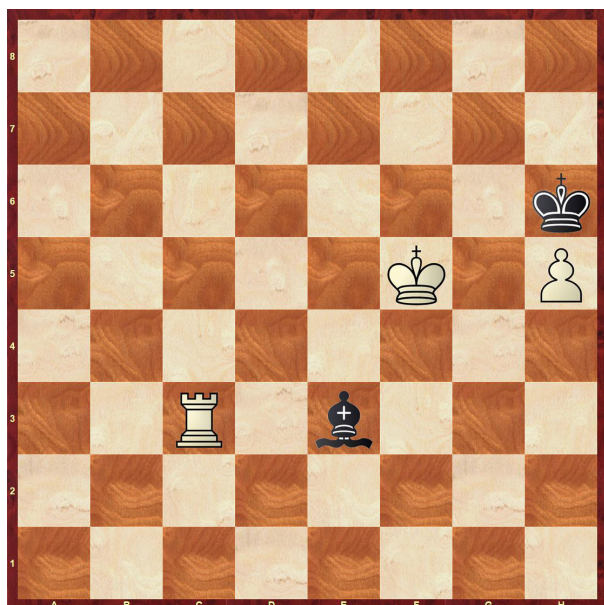


Las blancas podrían ya entrar en la
variante ganadora indicada por los libros,
74.h6! etc., pero prefieren esperar hasta la
segunda suspensión en la jugada 90, a fin de
estudiar mejor el procedimiento teorice.

74... ♘d2
75.♞g2 ♘e3
76.♞e2 ♘c1
77.♞e1 ♘d2
78.♞d1 ♘e3
79.♞d3 ♘c1
80.♞c3 ♘d2
81.♞c2 ♘e3
82.♞a2 ♔h6
83.♞a3 ♘c1
84.♞a1 ♘e3

85.♖e1 ♔d2
 86.♞d1 ♔e3
 87.♞d3 ♔c1
 88.♞c3 ♔d2
 89.♞c2 ♔e3
 90.♞c3

Posición final



Las negras abandonan, pues las blancas ganarán de la siguiente manera:

90. ... ♔d2
 91.♞c6+ ♔h7

a 91...♔xh5 sigue 92.♞c2 ♔b4 93.♞h2#
 etc.

92.h6! ♔e3

Si 92...♔xh6, entonces 93.♞c7+ ♔g7
 94.♔g5 ♔g8 95.♔g6 ganando.

93.♞f6! ♔d2

O 93...♔d4 94.♞e6! seguido de
 95.♔g5.

94.♔g4! ♔xh6

95.♔h5 ♔e3

96.♞f7+ ♔g8

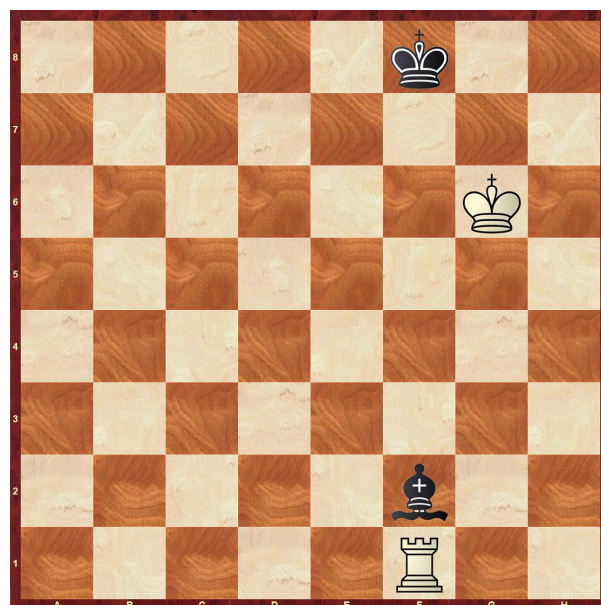
97.♔g6 ♔g1

Único, p.ej. 97...♔d4 98.♞d7 ♔b6
 99.♞b7 etc. o 97...♔h6 98.♞a7 ♔c1 99.♞a8#

etc.

98.♞f3 ♔h2
 99.♞h3 ♔g1
 100.♞h1 ♔f2
 101.♞c1 ♔f8
 102.♞f1
 1-0

y ganan.



¡Una gran lucha!

Partida N°24

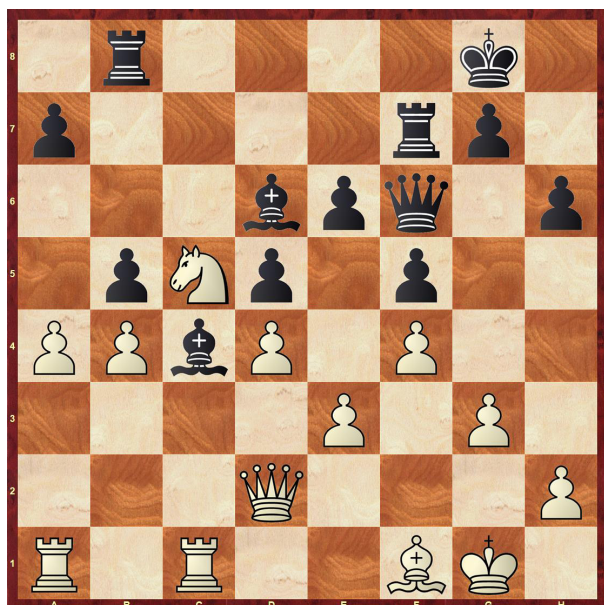
Blancas: **Goldberg**

Negras: **Ragozin**

Defensa Holandesa

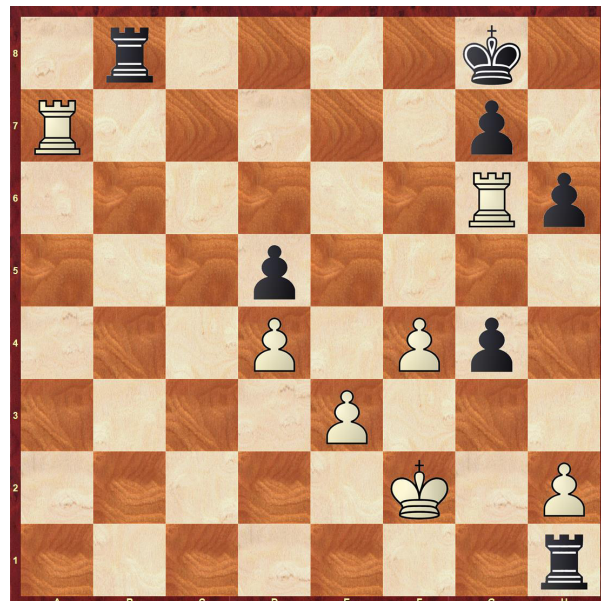
1.c4 f5
 2.♘f3 ♘f6
 3.g3 e6
 4.♔g2 d5
 5.d4 c6
 6.♞c2 ♔b4+
 7.♘bd2 O-O
 8.O-O ♘bd7
 9.a3 ♔d6
 10.cxd5 cxd5

11.b4 ♖b6
 12.♘e5 ♘d7
 13.♘b3 ♘a4
 14.♘d3 ♖e7
 15.♙g5 h6
 16.♙xf6 ♖xf6
 17.e3 ♘c4
 18.♞fc1 ♞ac8
 19.♞a2 b6
 20.♘d2 ♘xd2
 21.♞xd2 ♙b3
 22.♙f1 ♙c4
 23.f4 b5
 24.♘c5 ♞f7
 25.a4 ♞b8



26.axb5 ♙xf1
 27.♔xf1 ♞xb5
 28.♞a6 ♙xc5
 29.♞xc5 ♞b8
 30.♞c3 ♔h7
 31.♞cc6 ♞fb7
 32.♞xe6 ♖f7
 33.g4 fxg4
 34.♞d3+ ♔g8
 35.♞g6 ♞xb4
 36.♔g2 ♞b1

37.♔g3 ♞g1+
 38.♔f2 ♞xg6
 39.♞xg6 ♞h1
 40.♞xa7??



Un espantoso error de último momento; con 40.♔g2 ♞e1 41.♔f2 se hace tablas. En la partida siguió

40... ♞b2+
 0-1

y ¡mate en dos jugadas! Por lo que las blancas abandonaron.

Partida N°25

Blancas: Botvinnik

Negras: Koblenz

Defensa Semieslava

1.d4 d5
 2.c4 e6
 3.♘f3 ♘f6
 4.♘c3 c6
 5.e3 ♘bd7
 6.♙d3 ♙e7

Rehusando entrar en la variante Mera-
 no 6...dxc4 7.♙xc4 b5 etc. cuya línea prin-

principal se practicó en la partida 66 (Ratner vs. Kotov.)

7.O-O O-O
8.b3 ...

Se considera superior a la inmediata apertura del juego por medio de 8.e4 dxe4 9.♘xe4 b6! etc.

8... b6
9.♗b2 ♗b7
10.♖e2 ♞c8
11.♞ac1 ♕d6

Posiciones casi idénticas a la presente se alcanzaron varias veces en los torneos de los últimos quince años, prosiguiendo comúnmente las negras con c5 o con ♖c7.

12.e4! ...



Ahora más fuerte que antes puesto que a 12...dxe4 13.♘xe4 las negras perderán un tiempo con su alfil rey o deben cambiar: 13. ... ♘xe4 14.♖xe4 ♘f6 15.♖h4, con ataque de las blancas.

12. ... dxc4
13.bxc4 e5
14.dxe5 ♗xe5

A 14...♘xe5 sigue 15.♘xe5 ♗xe5 16.f4! ♗d4+ 17.♔h1 y eventualmente 18.e5.

15.♞cd1 ♔e7
16.♘h4! ♖b4
17.♖c2 ♘c5
18.a3 ♗a5?

Efectuando esta retirada, el ataque de las blancas se volverá sumamente peligroso. Preferible es 18...♖b3 y las blancas, jugando 19.♖xb3 ♘xb3 20.♘f5 seguido de 21.f4, quedarían con una mínima ventaja posicional.

19.♘f5 ♞cd8
20.f4 ♘xd3



La situación de las negras es muy delicada. A 20...♗xc3 21.♗xc3 ♖xa3, y el ataque sigue con 22.e5!, p.ej. 22. ... ♘xd3 23.exf6! (amenazando 24.♘e7+! ♔h8 25.fxg7 mate); o 22...♘g4 23.h3 ♘xd3 24.♞xd3 ♞xd3 25.♖xd3 ♘h6 26.♘xh6+ gxxh6 27.♖g3+ ganando la dama: o 22...♘fd7 23.♘d6 ♘xd3 24.♞xd3 (amenazando 25. 25.♞a1 etc.): o 22...♘e8 23.♘e7+ ♔h8 24.♗xh7 (24. ... ♞xd1 25.♖xd1!) y siempre a favor de las blancas. A una retirada del alfil e5 se contesta 21. e5 con variantes parecidas.

21.♞xd3 ♖c5+
22.♔h1 ♖xc4

Una tentativa desesperada basada en la posición indefensa de la torre blanca en f1. No hay una defensa satisfactoria, p.ej. 22...♙xc3 23.♚xc3? ♜xd3 24.♞h6+! ♔h8 (o 24...gxh6) 25.♚xf6!! etc. o 22...♜xd3 23.♚xc3 ♙c7 24.♞xg7! ♔xg7 25.♚g3+ ♔h6 (o 25...♔h8) 26.♞d5! ganando el blanco.

23.fxe5 ♜xd3

24.exf6 ♜d7

La intención era 24...♜xc3 (atacando la f1 blanca) pero sería refutada por 25.♞e7+ ♔h8 26.fxg7+ ♔xg7 27.♙xc3+, con jaque, y las negras perderían además la dama.

25.♚c1 ♜fd8

26.♜g1!

1-0



Las negras abandonan puesto que la inminente intervención de la dama blanca amenazará con mate. Y a 26. ... ♜d2 podría seguir 27.♞d5! ♚xc1 (27...cxd5 28.♚xd2 etc.) 28.♞de7+ ♔f8 29.fxg7+ ♔e8 30.♙xc1, ganando.



Partida N°26

Blancas: Kan

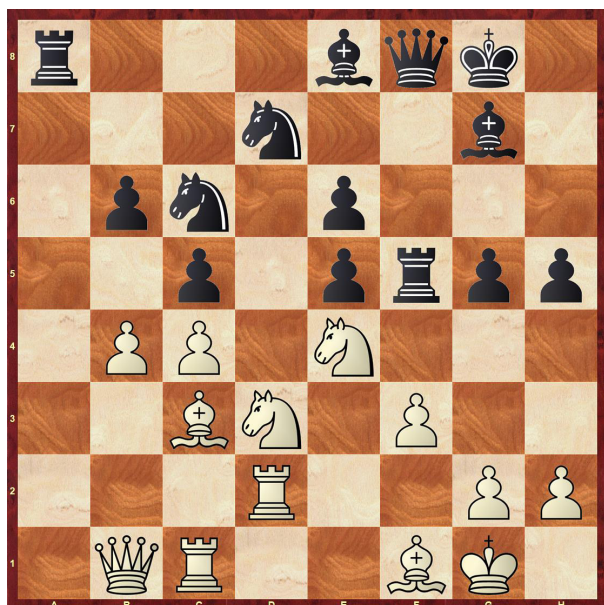
Negras: Tolush

India del Rey

1.d4	♞f6
2.c4	g6
3.♞c3	♙g7
4.♙g5	d6
5.e4	♞bd7
6.f3	c5
7.d5	a6
8.♚d2	h6
9.♙e3	♚a5
10.♞h3	♞b6
11.♞f2	♚b4
12.♞cd1	a5
13.♙e2	♞fd7
14.♜c1	♞e5
15.b3	O-O
16.O-O	g5
17.♚c2	a4
18.♙d2	axb3
19.axb3	♚a3
20.♙c3	♚a2



21.♔b2	♙a7
22.♘e3	♙b8
23.♔c3	e6
24.dxe6	fxe6
25.♖fd1	♔d7
26.♖d2	♘c6
27.e5	dxe5
28.♙e4	♖f4
29.♙b1	♙f8
30.♘d3	♖f7
31.♘g4	♖f5
32.♔f1	h5
33.♘gf2	♔e8
34.♘e4	♘d7
35.b4	b6?



Hasta el momento, la partida había sido bien conducida por ambos contrincantes. Ahora inician las negras, terriblemente apuradas por el reloj, una serie de graves errores. Correcto era 35...cxb4 36.♘xb4 ♘c5, con chances equivalentes.

36.bxc5	bxc5?
37.♙b7	♖a4
38.♙xc6	♖xc4?
39.♙xe6+	♙f7
40.♙xf7+	♔xf7

41.♘d6+

1-0

¡Un jaque a toda la familia!



Las negras abandonaron.

Partida N°27

Blancas: **Konstantinopolski**

Negras: **Flohr**

Caro Kann

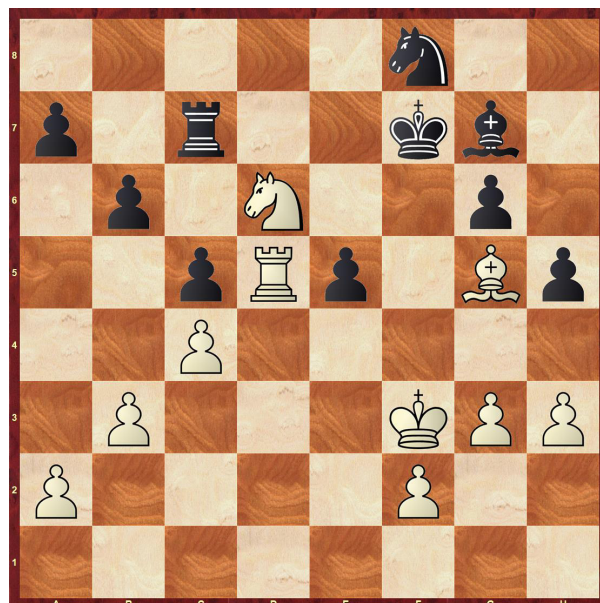
1.e4	c6
2.♘f3	d5
3.♘c3	dxe4
4.♘xe4	♘f6
5.♘xf6+	gxf6
6.g3	♔g4
7.♔g2	e6
8.d4	♘d7
9.O-O	♔g7
10.♖e1	O-O
11.♔e3	♖e8
12.♙c1	♘f8
13.c3	e5
14.♙c2	♘g6
15.h3	♔e6

16.dxe5 fxe5
 17.♘g5 ♖e7
 18.♙e4 ♙d5
 19.c4 ♙xe4
 20.♘xe4 ♖d7



21.♙h2 ♘f8
 22.♖e2 ♖e6
 23.♙ad1 ♖g6
 24.♘d6 ♙e7
 25.♖g4 h5
 26.♖xg6 fxg6
 27.♘e4 ♙d7
 28.♙xd7 ♘xd7
 29.♙d1 ♘f8
 30.♙g2 b6
 31.♙d6 c5
 32.b3 ♙c8
 33.♙g5 ♙c7
 34.♙f3 ♙f7
 35.♙d8 ♙c8
 36.♙g5 ♙c7
 37.♙d8 ♙c8
 38.♙d5 ♙c6
 39.♙g5 ♙c7
 40.♘d6+
 1-0

En este momento, el maestro Salo Flohr se excedió en el tiempo reglamentario, perdiendo el juego.



Las blancas ya estaban mejor, pues, por ejemplo, podrían darse estas líneas para la continuación del juego: a) 40. ... ♙e6 41.♘e8 ♙f7+ 42.♙e4 etc. o b) 40...♙g8 41.♙e4 ♘e6 42.♙c3 ♙f8 43.♘b5 ♙e7 44.♙d6 etc.

